

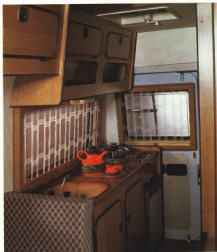
— WEINSBERG —  
MOTOR-CARAVANS

**ORBITER**  
auf Mercedes-Benz

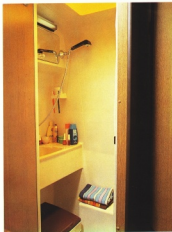


# ORBITER HD

langer Radstand 3350  
mit »Weinsberg«-Hochdach und Naßzelle



Mit dem ORBITER HD präsentiert WEINSBERG das Spitzen-Modell seiner Motorcaravan-Reihe auf Basis Mercedes-Benz. Das im Hause WEINSBERG entwickelte Kunststoff-Hochdach besticht durch seine harmonische Linienführung und bietet durch seine gekonnte Formgebung optimale Windschlüpfigkeit. Dadurch werden sowohl die Fahrleistungen als auch der Kraftstoffverbrauch positiv beeinflusst. Im Innenraum gewährt das Dach volle Stehhöhe, die im vorderen Bereich 2,25 m und im rückwärtigen Bereich immer noch 1,83 m beträgt. Ein ausgeklügelter Grundriß sorgt für optimale Raumausnutzung, so daß in diesem Motorcaravan der Luxus-Klasse 4 Personen nicht nur reisen und schlafen können, sondern den Insassen auch ausreichender Bewegungsraum zur Verfügung steht. Die sorgfältige Isolierung in allen Bereichen des Innenraumes, zusammen mit den Isolier-Doppelfenstern ermöglicht im Verein mit der entsprechend dimensionierten, elektronisch gesteuerten Gasheizung mit Umluftgebläse den Einsatz dieses Reisemobils auch bei winterlichen Temperaturen. Eine komplette Serienausstattung garantiert zudem weitestgehende Unabhängigkeit und ermöglicht es den Benutzern des ORBITER HD, auch weite Reisen zu unternehmen (Foto Titelseite).  
ORBITER HD – das Mercedes-Reisemobil von WEINSBERG für höchste Ansprüche!



Hier ein Blick in die fugenlos gearbeitete, absolut wasserdichte Naßzelle (6). Waschtisch mit Waschbecken und Handbrause werden den Ansprüchen an die Hygiene an Bord voll gerecht. Abstellflächen für Toilette-Artikel sowie ein Sanitär-Schränken mit Spiegel bieten Unterbringungsmöglichkeit für Badeartikel und Pflege-mittel. Duschwanne mit Abfluß sowie Duschvorhang sorgen zusammen mit dem Dachlüfter für problemloses Duschen. Eine Frischwasser-Spültoilette findet Aufnahme unter dem Waschbecken.

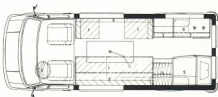


3

Der Blick vom Fahrerhaus nach rückwärts (1) läßt die optimale Ausnutzung des Innenraums erkennen. Hinter der Mittelsitzgruppe links die große Kücheneinheit im Heck, während auf der rechten Seite ein großvolumiger Kleiderschrank mit Wäschefach und zwei darunter liegenden Schubladen angeordnet wurde. Dahinter die Naßzelle mit abschließbarer Türe. Die Hecktüren des Fahrzeugs erlauben ein Betreten und Verlassen dieses Bereichs auch von rückwärts. Über der Sitzgruppe links und rechts je 1 großdimensionierter Hängeschrank mit Klappe und darüber ein quer über die ganze Breite gehender Stauschrank. Über der Küche ein Doppel-Hängeschrank mit 2 Klappen und darunter integrierten Ablagefächern. Die Kücheneinheit selbst (2) ist 140 cm lang und mit emailliertem 2-Flamm-Gaskocher, emaillierter Spüle und Ablage mit Abtropffläche ausgestattet. An der Spüle Mischbatterie für Kalt- und Warmwasser. Ein 45l-Kühlschrank, der auch in Schräglage des Fahrzeugs funktioniert, kann mit Gas, 12 V oder 220 V betrieben werden. Ein Staufach mit darunter liegender Besteckschublade sowie der Geschirrschrank mit einer weiteren Schublade ermöglichen die Unterbringung von Kochgeschirr und Besteck. 2x5 kg Gasflaschen versorgen Kocher, Heizung, Boiler und Kühlschrank. Beim Blick von rückwärts zum Fahrerhaus (3) erkennt man die dreigeteilte Sitzgruppe, wo in der Längsitzbank Gasheizung, Boiler und 80l-Frischwassertank (von außen zu befüllen) untergebracht sind. Zusammen mit den beiden Einzelsitzen mit Klappbeschlägen, die auch in Fahrrichtung benutzbar sind, ergeben sich 6 Sitzplätze für eine gemütliche Runde. Ausreichender Stauraum unter der Sitzbank und den beiden Einzelsitzen. Oben das große Dachbett, wo eine Liegefläche von 190 x 135 cm zur Verfügung steht. Bei Nichtbenutzung werden die beiden vorderen Bettteile nach oben geklappt, während der Mittelteil als großräumiger Dachstaukasten zur Verfügung steht (5). Der Dachraum ist mit einem eigenen Lüfter sowie einer 12 V-Leuchte versehen. Ein weiterer Dachlüfter befindet sich über der Küche. Alle Möbelteile sind aus Sperrholz mit abgerundeten Kanten und innenliegenden Verschlüssen gefertigt. Bei den Polsterstoffen handelt es sich um qualitativ hochwertiges Velourmaterial. Mit denselben Stoffen werden auch die Komfort-Sitze im Fahrerhaus überzogen (4), die serienmäßig zum Lieferumfang gehören und ein ermüdungsfreies Reisen auch auf weiten Strecken gestatten.



4



- 1 Sitzgruppe mit Längsitzbank links und 2 Einzelsitzen rechts, umklappbar in Fahrrichtung
- 2+3 Küchenblock mit emailliertem Kocher, Spüle und Abtropfflech
- 4 Kleiderschrank mit Wäschefach oben und 2 Schubladen unten
- 5 Fugenlose, wasserdichte Naßzelle mit Waschbecken, Armaturen und Dusche
- 6 Schwenktisch
- 7+9 Hängeschränke links und rechts
- 8 Doppelhängeschrank über Küchenblock

#### Technische Daten, Gewichte und Abmessungen

Basissfahrzeug:	Mercedes 307 D/33	Mercedes 310/33
	Kastenwagen, 3,2 l	Kastenwagen, 3,2 l
	2,4 l Diesel-Motor	2,3 l Benzin-Motor
	53 KW/72 PS, 5-Gang	70 KW/95 PS, 5-Gang
	mit DB-Sonderausführungen lt. unserer Preisliste	

	Zul.	Anhänge-
Gewichte:	Ges.-Gew.	Leergewicht*
307 D	3200 kg	ca. 2475 kg
310	3200 kg	ca. 2415 kg
		Zuladung
		ca. 725 kg
		ca. 2000 kg
		2000 kg

\* einschließlich Fahrer und vollem Kraftstofftank

Abmessungen: L = 5415 mm\* B = 1975 mm H = 3000 mm  
 \* mit Reservierad an Hecktüre  
 Stehhöhe vorn = 2250 mm, hinten = 1830 mm

Höchstgeschwindigkeit: 307 D = ca. 110 km/h, 310 = ca. 120 km/h  
 (Zul. nur 80 km/h lt. StVO)

Kraftstoffverbrauch: 307 D = ca. 12,0 l Diesel 310 = ca. 16,0 l Benzin  
 TÜV-Abnahme: 6 Personen



Während WEINBERG beim Spitzenmodell ORBITER HD ein eigenes Kunststoff-Hochdach verwendet, dient als Basisfahrzeug für den ORBITER A der serienmäßige Mercedes-Benz Kastenwagen mit DB-Stahlhochdach (7). Auch beim ORBITER A wurde der lange Radstand zugrunde gelegt und beim Grundfahrzeug die seitliche Schiebetüre berücksichtigt. Der ORBITER A ist das ideale Reisemobil für 3-4 Personen und es wurde der gleiche Grundriß wie beim ORBITER HD konzipiert. Wahlweise steht als Grundfahrzeug das Mercedes-Modell 210 mit 70 KW/95 PS Benzinmotor, der 207 D mit 53 KW/72 PS Dieselmotor oder der 209 D mit 65 KW/88 PS, 5-Zylinder-Dieselmotor zur Verfügung. Das zulässige Gesamtgewicht von 2,8 t für diese Baureihe ermöglicht Ausnutzung der Höchstgeschwindigkeit und bietet eine ausreichende Zuladung für die Benutzung mit 4 Personen. Soll eine noch größere Zuladung erreicht werden, so können selbstverständlich auch die 3,2 t Modelle 310, 307 D und 309 D als Basisfahrzeuge zum Einsatz kommen.

7



10

Auch beim ORBITER A, einem Motor-Caravan der oberen Klasse, wurde die bewährte Raumaufteilung beibehalten. Die Sitzgruppe (10) besteht aus der Längsitzbank links mit Klappcouchbeschlagen und zwei Einzelsitzen an der rechten Seite. Die Einzelsitze sind ebenfalls mit Klappbeschlagen ausgestattet und der vordere Sitz kann auch in Fahrtrichtung umgeklappt werden. Ausreichender Stauraum unter Sitzbank und Einzelsitzen steht stets zur Verfügung. Ein Schwenktisch ist an der Längsitzbank befestigt. Über der Sitzgruppe links und rechts je ein dreigeteilter Hängeschrank mit Klappen. Neben den serienmäßigen 12 V-Leuchten ist über der Sitzbank eine 12 V-Leseleuchte angebracht.



11

Der Küchenblock beim ORBITER A entspricht in Ausführung und Ausstattung der Kücheneinheit vom Modell HD. Stauschränke über der Küche sowie eine durchgehende Ablageleiste im Wohnraum links und rechts bieten Aufnahmemöglichkeit für kleinere und größere Dinge des täglichen Gebrauchs. Die Hausfrau wird es so schätzen wissen, daß durch die rückwärtige Eingangstüre Zugangsmöglichkeit zu ihrem Bereich besteht, ohne die anderen Insassen stören zu müssen.



8

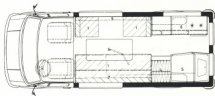
Allgemein bietet die ORBITER-Reihe neben viel Bewegungsfreiheit und gemütlichen Sitzgruppen auch großdimensionierte Schlafflächen. Beim ORBITER A wird die Sitzgruppe mit wenigen Handgriffen zum Doppelbett von 188 x 168 cm umgebaut (8). Dies geschieht durch Herausziehen der Längssitzbank sowie durch Umlegen der beiden Einzelsitze mit Klappbeschlägen. Der Schwenkschfuß wird dabei herausgenommen und mit der Tischplatte unter dem Bett verstaut. Zur Nachtzeit läßt sich das Schlafzimmer völlig abdunkeln, da alle ORBITER-Modelle serienmäßig mit den neuen Kassetten-Rollos versehen sind. Diese haben sowohl jeweils ein Fliegengitter-Rollo als auch ein Verdunkelungs-Rollo integriert. Belüftung erfolgt durch den Dachlüfter oder durch die Möglichkeit, die Isolier-Doppelfenster auszustellen. Ausreichende Beleuchtung durch eine 12 V-Deckenleuchte, eine weitere Kombileuchte über der Küche und eine Leseleuchte über der Sitzgruppe. Hier auch ein Wort zur Bord-Elektrik: Die komplette elektrische Ausrüstung besteht aus einem 220 V-Netzanschluß mit CEE-Außensteckdose, Personenschutzschalter, Adapter für Kabeltrommel sowie zweite Batterie 66 AH mit Trenn-Relais für 12 V-Verbrauch im Wohnraum und Netzladegerät. Ein Kontroll-Bord über der Sitzgruppe zeigt den Batterie-Stand und Menge des Frischwassers und Abwassers an. Die Frischwasser-Zuführung erfolgt über einen 80 l Tank, der von außen zu befüllen und abschließbar ist. Das Abwasser wird in einem 60 l Abwassertank aufgefangen, der sich unter dem Wagenboden befindet und von außen entleert werden kann. Die gebotene Frischwassermenge reicht aus, um 4 Personen das Duschen in der serienmäßigen Naßzelle (9) zu ermöglichen. Die Naßzelle selbst wird ebenfalls durch das Gasheizungs-System beheizt, da die elektronisch gesteuerte Truma-Heizung mit Thermostat auch einen Warmluft-Austritt in die Naßzelle hat.

ORBITER A – das Mercedes-Reisemobil von WEINSBERG mit allem Komfort!



9

Zum Thema Dusche: Für die einen ein Muß, für die anderen ein Zuviel im Reisemobil. Wir meinen, eine Dusche an Bord sei dann sinnvoll, wenn die Voraussetzungen dafür erfüllt sind: genügend großes Fahrzeug, wasserdichte Naßzelle, ausreichende Frischwassermenge, entsprechender Abwassertank, gute Heizung und Entlüftung und ...last not least komplette und funktionelle Ausstattung des Bord-Badezimmers. Die Modelle ORBITER HD und A erfüllen diese Bedingungen voll und ganz. Sollte der Motorcaravaner trotzdem auf die Dusche verzichten wollen, so bietet WEINSBERG auf Wunsch auch die leere Kabine an, die in diesem Fall vortreffliche Dienste als Abstell- und Trokenträum leisten wird.



- 1 Sitzgruppe mit Längssitzbank links und 2 Einzelsitze rechts, umklappbar in Fahrtrichtung
- 2+3 Küchenblock mit emailiertem Kocher, Spüle und Abtropfblech
- 4 Kleiderschrank mit Wäschefach oben und 2 Schubladen unten
- 5 Fugenlose, wasserdichte Naßzelle mit Waschbecken, Armaturen und Dusche
- 6 Scherklisch
- 7+8+9 Hängeschränke links und rechts im Wohnraum sowie über Küchenblock

#### Technische Daten, Gewichte und Abmessungen

Basisfahrzeug:	Mercedes 207 D/33	Mercedes 210/33	
	Kastenwagen, 2,8 t	Kastenwagen, 2,8 t	
	2,4 l Diesel-Motor	2,3 l Benzin-Motor	
	53 KW/72 PS, 5-Gang	70 KW/95 PS, 5-Gang	
	mit DB-Sonderausführung lt. unserer Preisliste		
	Zul.	Anhängerlast gebr.	
Gewichte:	Gas.-Gew.	Leergewicht*	Zuladung
207 D	2800 kg	ca. 2300 kg	ca. 500 kg
210	2800 kg	ca. 2260 kg	ca. 540 kg

\* einschließlich Fahrer und vollem Kraftstofftank

Abmessungen: L = 5415 mm\* B = 1975 mm H = 2555 mm  
\* mit Reservierad an Heckleiste  
Stehhöhe 1800 mm

Höchstgeschwindigkeit: 207D = ca. 116 km/h 210 = ca. 128 km/h

Kraftstoffverbrauch: 207D = ca. 10,8 l Diesel 210 = ca. 15,0 l Benzin

TÜV-Abnahme: 4 Personen

# ORBITER C

kurzer Radstand 3050  
mit DB-Hochdach und Waschkabine



Die Ausführung ORBITER C wird auf Basis des Mercedes Kastenwagens mit Radstand 3050 dargestellt. Von der Konzeption her ist dieses Reisemobil vor allem für die Benutzung durch 2 Personen vorgesehen. Dafür steht eine großräumige Schlaffläche zur Verfügung und auch vom Innenraum her gesehen bietet diese Ausführung ein Optimum an Komfort und Bewegungsfreiheit für seine Insassen. Das Kompakt-Fahrzeug mit seinen übersichtlichen Dimensionen sichert größte Beweglichkeit auch auf engem Parkraum und eignet sich auf Grund seiner Außenmaße ebenso hervorragend für den Stadtverkehr. Das zulässige Gesamtgewicht von 2,65 t bietet trotzdem ausreichende Zulademöglichkeiten und auch hier kann auf Wunsch die 2,8 t-Ausführung von Mercedes-Benz zum Einsatz kommen (12). ORBITER C – das „kleine“ Mercedes-Reisemobil von WEINSBERG mit dem großen Innenraum!

12



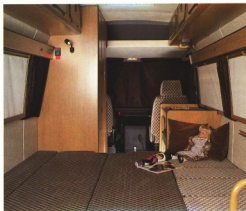
15

Bewußt wurde für den Innenausbau des ORBITER C der kurze Radstand ohne seitliche Schiebetüre des Grundmodells von Daimler-Benz gewählt. Die Anordnung der im Heck befindlichen Sitzgruppe mit Sitzbank links und Einzelsitzen rechts gestattet größtmögliche Bewegungsfreiheit der Insassen sowie leichte Zugänglichkeit durch die Hecktüre (15). Im Anschluß an die Sitzbank wurde links die große Waschkabine mit Raumteiler sowie integriertem Kleiderschrank angeordnet. Auf der rechten Seite hinter dem Beifahrersitz befindet sich die Kücheneinheit, eine Anordnung, die vom Fahrersitz aus die Sicht nach rechts rückwärts freihält. Durchgehende Hängeschränke mit Klappen im Wohnraum bieten ausreichende Staumöglichkeiten.

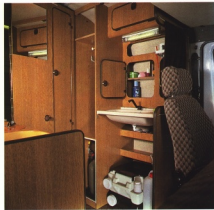


16

Auch beim ORBITER C wurde der Küchenblock mit emaillierter Spüle und emailliertem 2-Flamm-Gaskocher ausgestattet (16). Integriert der 45 l-Kühlschrank für Betrieb mit Gas, 12 V und 220 V. Links ein Stauschrank für die 20 l-Wasserversorgung mit elektrischer Pumpe für die Spüle, sowie Stauraum für Geschirr und eine Besteck-Schublade. Über der Küche Hängeschrank mit Klappen sowie eine Kombi-Leuchte mit 12 V/220 V und 220-Steckdose. Das ausstellbare Doppelfenster sorgt für Abzug des Kochdunstes.



13



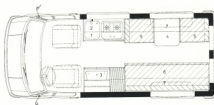
14

Beim Umbau der Sitzgruppe zur Schlafstellung (13) erhält man ein großdimensioniertes Doppelbett von 188 x 168 cm. Auf Wunsch kann an der linken Seite über der Sitzbank ein Zusatzbett montiert werden, das mit 180 x 60 cm einer weiteren Person zum Schlafen dient. Tagsüber wird dieses Hängebett im Wohnraum hinter der Rückenlehne der seitlichen Sitzbank verstaut.

Viel Sorgfalt wurde beim ORBITER C auf die Gestaltung der Waschkabine verwendet. Hinter dem Fahrersitz angeordnet, entsteht durch Öffnen der Kabinentür sowie durch einen Trennvorhang zum Fahrerhaus ein Intimbereich, der es erlaubt, sich ungestört waschen und pflegen zu können. Der Blick auf die Waschkabine (14) zeigt links den integrierten Kleiderschrank, der durch eine getrennte Tür auch einzeln zu öffnen ist und unterhalb den Stauraum für die beiden 5 kg Gasflaschen. Der Gasraum ist nach unten entlüftet. Daneben die Waschkabine mit klappbarem Waschbecken und Frischwasser-Versorgung aus einem 20 l-Kanister mit elektrischer Pumpe. Ein Hängeschrank mit Klappe, 4 Fächer für Unterbringung der Toilett-Artikel sowie ein Sanitärstränkechen mit Klappe, außerdem zwei Ablagen unter dem Waschbecken sorgen für ausreichende Staumöglichkeit aller Toiletten-Utensilien. An der Tür-Innenseite befindet sich ein Spiegel und eine 12 V-Beleuchtung gibt genügend Licht. Die einstellbare Frischwasser-Spültoilette ergänzt die Ausstattung des Sanitärbereichs beim ORBITER C. Für den Abfluß des Brauchwassers sorgt ein Abwassertank von 60 l, der unter dem Wagenboden montiert und von außen zu entleeren ist. Beheizt wird der ORBITER C durch die Truma-Gasheizung, elektronisch gesteuert mit Thermostat und zuschaltbarem Umluftgebläse.

Auch beim ORBITER C kommt bei den Möbelteilen Sperrholz mit Nußbaumdekor zum Einsatz, abgerundete Kanten und innenliegende Möbelverschlüsse sorgen für die Innere Sicherheit der Bewohner. Das Stoff- und Polstermaterial entspricht den beiden Schwestermodellen ORBITER HD und ORBITER A. Belüftet wird der Innenraum durch einen großen Dachlüfter sowie ausstellbare Isolier-Doppelfenster, die ebenfalls mit den Kassetten-Kombirollen versehen sind. Stauräume finden sich unter der Sitzgruppe sowie in den zahlreichen Hängeschränken im Dach. Außerdem steht ein Kleiderschrank mit Wäschefach zur Verfügung.

Die gekonnte Raumaufteilung bei diesem Kompakt-Fahrzeug sowie das ansprechende Dessin der Inneneinrichtung macht den ORBITER C zum idealen Motor-Caravan für 2-3 Personen.



- |   |                  |
|---|------------------|
| 1 Küchenblock                                 | 4 Einhängetisch  |
| 2 Hängeschrank über Küche                     | 5 Einzelsitze    |
| 3 Waschkabine mit integriertem Kleiderschrank | 6 Längssitzbank  |
|   | 7 Dachstaukästen |

#### Technische Daten, Gewichte und Abmessungen

Basisfahrzeug:	Mercedes 207 D/30	Mercedes 210/30
	Kastenwagen, 2,65 t	Kastenwagen, 2,65 t
	2,4 l Diesel-Motor	2,3 l Benzin-Motor
	53 kW/72 PS, 5-Gang	70 kW/95 PS, 5-Gang
	mit DB-Sonderausführungen lt. unserer Preisliste	

	Zul.			Anhänge-
	Ges.-Gew.	Leergewicht*	Zuladung	last gebr.
207 D	2650 kg	ca. 2125 kg	ca. 525 kg	2000 kg
210	2650 kg	ca. 2085 kg	ca. 565 kg	2000 kg

\* einschließlich Fahrer und vollem Kraftstofftank

Abmessungen:	L = 4755 mm	B = 1975 mm	H = 2550 mm
	Stehhöhe 1800 mm		

Höchstgeschwindigkeit: 207D = ca. 119 km/h 210 = ca. 131 km/h

Kraftstoffverbrauch: 207D = ca. 10,8 l Diesel 210 = ca. 15,0 l Benzin

TÜV-Abnahme: 4 Personen

# ORBITER Allgemeine Informationen



17



18



19

Obwohl die Serienausstattung bei der ORBITER-Reihe äußerst komplett und reichhaltig ist, bietet WEINSBERG eine Reihe von Zusatzausstattungen an, die individuellen Wünschen gerecht werden sollen. So ist für den ORBITER HD auf Wunsch eine Dachgalerie mit fest montierter Leiter an der Hecktüre lieferbar (17). Während bei den Modellen HD und A das Reserverad serienmäßig an der linken Hecktüre befestigt ist, kann dies beim Model ORBITER C auch als Wunschausstattung geliefert werden. Die serienmäßigen Daimler-Benz-Sitze im Fahrerhaus werden beim ORBITER HD durch Komfortsitze ersetzt. Für die Modelle A und C gibt es als Zusatzausstattung Polyesterstoffbezüge für Fahrer und Beifahrersitz, wobei dafür das Stoffmaterial verwendet wird, das auch im Wohnraum eingesetzt ist (18). Als zusätzliche Schlafgelegenheit für Kinder wird ein Querbett im Fahrerhaus mit den Maßen 160 x 80 cm als Zusatzausstattung angeboten (19).

Für Kanu-Sportler, Surfer und Ski-Fahrer stehen für die ORBITER-Reihe entsprechende Träger mit Halterungen zur Verfügung. Ebenso werden Vorzelte und verschiedene Marken als Zubehör angeboten. Einzelheiten darüber sind unseren jeweils gültigen Preislisten zu entnehmen.

(Firmenstempel der Vertretung)

Die ORBITER-Reihe von WEINSBERG zählt zu den Spitzen-Fabrikaten der Mercedes-Reisemobile. Mit einer über 70-jährigen Erfahrung im Fahrzeugbau und dem Know-how eines führenden Aufbauherstellers der Motorcaravan-Branche hat WEINSBERG das ORBITER-Konzept erarbeitet:

- Durchdacht in Grundriß und Raumausnutzung
- Ausgewogen in der Gewichtsverteilung
- Optimal an Komfort
- Gediegen in der Einrichtung
- Solide in der Verarbeitung
- Vielseitig in der Einsatzmöglichkeit
- Gefällig im Erscheinungsbild und Dekor
- Komplett in der Serienausstattung (Der Lieferumfang ist in unserer getrennten Preisliste im einzelnen aufgeführt).

**Und noch etwas Wichtiges:** Für die Wartung Ihres Basis-Fahrzeugs steht der weltweite Kundendienst von Daimler-Benz zu Ihrer Verfügung!

Wir führen das Verbandszeichen des Verbandes Deutscher Wohnwagenhersteller für Innere Sicherheit und Umweltfreundlichkeit.

Im Sinne des technischen Fortschritts behalten wir uns vor, in der laufenden Produktion Verbesserungen ohne besondere Ankündigung durchzuführen. Änderungen sind vorbehalten. Ausstattung nach der jeweils gültigen Preisliste.



7032 12.84 10-000

Vertrieb über die Daimler-Benz-Organisation

**KAROSSERIEWERKE WEINSBERG GMBH**

7102 Weinsberg - Kernerstraße 23 - Telefon (07134) 80 31 - Telex 728 704  
Verkauf Motorcaravans Telefon (07134) 80 35 (mit Anrufaufzeichner)